

爱知县观光指南手册

AICHI



欢迎您光临爱知

渡过充满新发现和愉快的旅程。

您做好开始旅行的准备了吗？

爱知县位于日本的中央，气候温暖，自古作为东西文化的回廊繁荣昌盛。

即有丰富的海产又有葱郁的青山等，受到着大自然的恩惠，拥有众多的历史遗产和古迹。

游人可以在县内到处遇见本地区特有的民俗艺能或祭祀活动，还有乡土料理。

这本小册子除了向您介绍爱知的名胜观光点，

还向您介绍爱知的产业历史“产业观光”。

下面，我们便带您游览充满新鲜，使您惊叹不已爱知。

ようこそ愛知へ

発見と楽しさあふれる旅へのいざない。

さあ、旅の準備はできましたか。愛知県は日本のほぼ中央に位置し、気候も温暖で古くから東西文化の回廊として栄えてきました。

豊かな海や緑濃い山々などの自然に恵まれ、歴史遺産や史跡が数多く残されています。

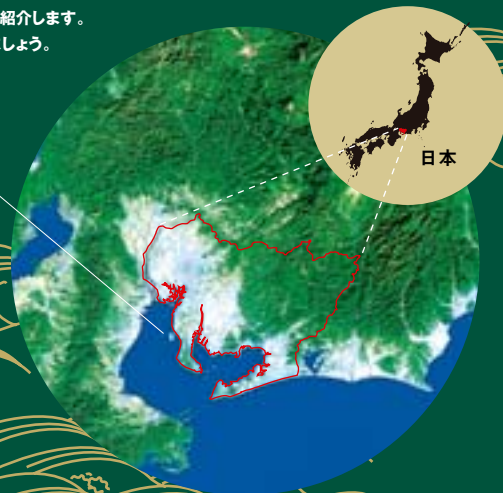
旅人は、県内のあちこちで、地域特有の民俗芸能や祭り、郷土料理にも出会うことでしょう。

この小冊子では、愛知のとおきおきの観光スポットをご紹介するほか、

愛知のモノづくりの歴史を探る旅“産業観光”についてもご紹介します。

では、みなさんを新鮮な驚きに満ちた愛知の旅へお連れしましょう。

中部国际机场
中部国際空港





自然 ----- 第3頁

四季不同的美丽风光来迎接您的到来。

自然 四季折々、素晴らしい風景がお出迎えます。



历史 ----- 第5頁

诞生出三英杰的历史探访。

历史 三英傑を生んだ歴史探訪の旅へ。



产业观光 ----- 第7頁

寻觅产业历史独特的旅行“爱知产业观光”。

産業観光 モノづくりの歴史をたどるユニークな旅“あいち産業観光”。



文化 ----- 第9頁

祭祀活动、民俗艺能、美术馆和博物馆等可看的地方到处都是。

文化 お祭り、民俗芸能、美術館・博物館など見どころいっぱい。



特产品 ----- 第11頁

爱知的风土孕育的各种乡土料理和工艺品。

特産品 愛知の風土が育てた郷土料理や工芸品の数々。

爱知县地图 ----- 第13頁

愛知県マップ

白



然



① 香嵐溪(丰田市)

大约4000株红枫染红美丽的香嵐溪，是东海地区有数的红枫名胜。到了红叶时节，夜幕降临后掌灯供游客观赏。还特别向您推荐春天盛开的山慈姑花群。
交通/从名铁名古屋本线「东冈崎站」换乘名铁汽车「香嵐溪」下车

香嵐溪(丰田市)

約4000本ものモミジが美しく渓谷を染める香嵐溪は、東海地方でも有数の紅葉の名所である。紅葉シーズンの夜にはライトアップされ観光客を楽しませてくれる。春に咲くカタクリの花の群生もおすすめ。
交通/名鉄名古屋本線「東岡崎駅」から名鉄バス「香嵐溪」下車

② 五条川の櫻花(岩倉市)

毎年春天櫻花时节，在五条川进行鲤鱼旗洗涤作业。鲤鱼旗是为5月份儿童节准备的，把染好的鲜艳的鲤鱼旗放在河里洗是这里的惯例。樱堤上色彩鲜艳的鲤鱼旗游动，成为这个地区的这一季节的风物诗。
交通/从名铁犬山线「岩仓站」徒步5分钟

五条川の桜(岩倉市)

毎年、春の桜の季節、五条川ではのんびり洗いが行われる。のんびりとは、5月の子供の日にあげる鯉のぼりのこと。染め上げた鯉のぼりを川で洗う作業がのんびり洗いだ。桜堤に色鮮やかな鯉のぼりが泳ぐ姿はこの地方の季節の風物詩となっている。
交通/名鉄犬山線「岩倉駅」から徒歩5分

③ 江南的藤(江南市)

1329年，后醍醐天皇建造的曼陀罗寺。寺所在的曼陀罗公园里，4月下旬至5月上旬，举办藤祭祀。浓郁的紫藤和白藤等大约120株藤竞相争艳。
交通/从名铁犬山线「江南站」换乘名铁汽车「曼陀罗寺南」下车

江南の藤(江南市)

1329年、後醍醐天皇によって建てられた曼陀羅寺。この寺がある曼陀羅寺公園では、4月下旬～5月上旬、藤まつりが開催される。濃い紫の藤や白藤など約120本の藤があでやかにその姿を競う。
交通/名鉄犬山線「江南駅」から名鉄バス「曼陀羅寺南」下車

④ 无量寿寺的燕子花(知立市)

9世纪的歌人在原平咏唱的燕子花的歌是著名的无量寿寺。境内有回游式庭院，每年4月下旬至5月中旬大约3万株燕子花五彩缤纷。
交通/从名铁三河线「三河八桥站」徒步5分钟

無量寿寺のカキツバタ(知立市)

9世紀の歌人在原平が詠んだカキツバタの歌で有名な無量寿寺。境内は、回遊式庭園になっており、毎年4月下旬～5月中旬には約3万本のカキツバタが咲き競う。
交通/名鉄三河線「三河八橋駅」から徒歩5分

⑤ 凤来寺山(新城市)

传说703年开山的凤来寺。这里红角鸮和青蛙等贵重动植物的宝库。整个山被指定为国家天然纪念物。1425段石头台阶延伸不断的表参道是陶醉在大自然中美妙的闲步小径。
交通/从JR饭田线「本长条站」换乘丰铁汽车「凤来寺」下车后徒步15分钟

鳳来寺山(新城市)

703年の開山と伝えられる鳳来寺。ここは、コノハズクやモリアオガエルなど貴重な動植物の宝庫としても知られ、山全体が国の天然記念物に指定されている。1425段の石段が続く表参道は、自然を満喫できるハイキングコースでもある。

交通/JR飯田線「本長條駅」から豊鉄バス「鳳来寺」下車徒歩15分

⑥ 犬山的养鹌(犬山市)

养鹌是使用养熟的鹌捕鱼的古代传统捕鱼法。犬山的养鹌具有340余年传统，以夜空中浮现出的犬山城为背景，鹌匠根据古代流传的手法操纵鹌。每年6月至9月举行。
交通/名铁犬山线「犬山游园站」下车后徒步5分钟

犬山の鶺鴒(犬山市)

鶺鴒とは、飼い慣らした鶺鴒を使って鮎などを捕る古代からの伝統漁法のこと。犬山の鶺鴒は、340年余りの伝統を誇り、夜空に浮かぶ犬山城を背景に鶺鴒匠が古式ゆかしく鶺鴒を操る。毎年6月～9月まで開催される。

交通/名鉄犬山線「犬山遊園駅」から徒歩5分

四季不同的美丽风光 来迎接您的到来。

四季折々、素晴らしい風景がお出迎えます。

日本人自古关心四季不同的风景，并把它咏诵在诗歌中，描绘在绘画里。爱知除了三河湾、爱知高原和天龙奥三河三处国家指定公园以外，到处都有美丽的自然。在这里，以花和红叶的名胜为中心，向大家介绍几处吸引游人的自然画廊。

昔から日本人は、四季折々の風景に心を寄せ、詩歌に詠み、絵に描いて楽しんできました。愛知には、三河湾、愛知高原、天竜奥三河の3つの国定公園をはじめすばらしい自然がいっぱい。ここでは、花や紅葉の名所を中心に旅人の目を楽しませてくれる自然のギャラリーの数々をご紹介します。



7 伊良湖恋路之滨 (田原市)

渥美半岛尖端的伊良湖崖。从恋路之滨可以眺望到雄伟壮观的太平洋的景色。这里有骑自行车道路，周围点缀着白亚的伊良湖崖灯台和鲜花公园等观光名址。
交通 / 从JR东海道本线·名铁名古屋本线“丰桥站”换乘丰铁汽车“伊良湖崖”下车后徒步10分钟

伊良湖恋路ヶ浜 (田原市)

渥美半島の先端伊良湖岬。恋路ヶ浜からは雄大な太平洋の景色が眺められる。ここはサイクリングロードになっており、周辺には白亜の伊良湖岬灯台やフラワーパークなど観光名所が点在している。
交通 / JR東海道本線・名鉄名古屋本線「豊橋駅」から豊鉄バス「伊良湖岬」下車徒歩10分

8 竹島 (蒲郡市)

浮在三河湾上の竹島常緑樹茂密，被指定为天然纪念物。由竹岛桥与陆地连接，绕岛一周的人行路整备完好。陆地一侧还有汇集世界各地珍贵鱼贝的水族馆。
交通 / 从JR东海道本线·名铁蒲郡线“蒲郡站”换乘日出(Sunrise)汽车“竹岛游园站”下车

竹島 (蒲郡市)

三河湾に浮かぶ竹島は、常緑樹がうっそうと生い茂り国の天然記念物に指定されている。陸とは竹島橋で結ばれ、島を巡る遊歩道も整備されている。陸地側には、世界の珍しい魚を集めた水族館もある。
交通 / JR東海道本線・名鉄蒲郡線「蒲郡駅」からサンライズバス「竹島游园」下車

9 南知多温泉乡 (南知多町)

位于知多半岛的尖端，眼前大海一望无际的南知多温泉乡。这一带以海洋娱乐闻名。夏天许多海水浴归来的游客在这里歇脚。附近点在着各种娱乐设施。
交通 / 从名铁知多新线“内海站”徒步15分钟

南知多温泉郷 (南知多町)

知多半島の先端、目の前が広がる南知多温泉郷。この付近は、マリリゾートとして知られ、夏には海水浴帰りの客も多く立ち寄る。付近にはさまざまなレジャースポットが点在する。
交通 / 名鉄知多新線「内海駅」から徒歩15分

10 汤谷温泉 (新城市)

位于板敷川宁静溪谷中的汤谷温泉具有1200年的历史。传说古代开辟风来寺的利修仙人曾经乘风飞来沐浴，这里的水可治万病。还设有露天浴池。
交通 / JR饭田线“汤谷温泉站”下车

湯谷温泉 (新城市)

板敷川の静かな溪谷にある湯谷温泉は1200年の歴史を誇る。その昔、鳳来寺を開いた利修仙人が風に乗って飛来し入浴したと伝えられる湯は万病に効くといわれる。露天風呂も楽しめる。
交通 / JR飯田線「湯谷温泉駅」下車

11 佐布里池的梅林 (知多市)

每年到了2月下旬至3月上旬2-6种大约1600株红白梅花盛开。主办“梅祭”还举办野点茶会和写生大会等。佐布里池也还是5月份藤和秋天红枫的名胜之处。
交通 / 从名铁常滑线“朝仓站”换乘知多汽车“佐布里池”下车徒步10分钟

佐布里池の梅林 (知多市)

毎年2月下旬～3月上旬になると、26種約1600本の紅白の梅が咲き誇る。「梅まつり」も開催されて、野点茶会や写生大会なども行われる。佐布里池は5月の藤、秋の紅葉の名所としても有名。
交通 / 名鉄常滑線「朝倉駅」から知多バス「佐布里池」下車徒歩10分

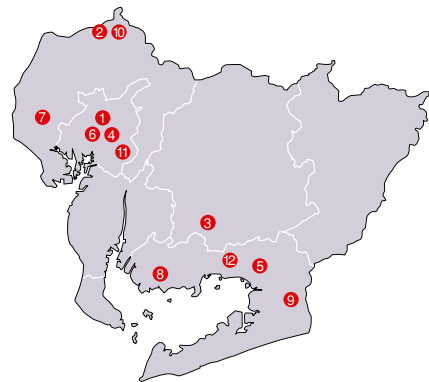
12 茶臼山滑雪场 (丰根村)

爱知县最高峰海拔1415米的茶臼山，中部伸展着茶臼山高原，12月下旬至3月上旬作为爱知县唯一的滑雪场熙熙攘攘。木制住处和野营场以及人行道等整备完好，一年四季均可享受高原假日的乐趣。
交通 / 从JR东海道本线·名铁名古屋本线“丰桥站”有直通汽车

茶臼山スキー場 (豊根村)

愛知県の最高峰、標高1415mの茶臼山。中腹には茶臼山高原が広がり、12月下旬～3月上旬には愛知県唯一のスキー場がオープンしスキーヤーでにぎわう。ロッジやキャンプ場、遊歩道などが整備され四季を通してさまざまな高原レジャーが楽しめる。
交通 / JR東海道本線・名鉄名古屋本線「豊橋駅」から直通バス

历史



① 名古屋城 (名古屋市)

天守閣の金色兽头瓦成为名古屋的象征。在开创江戸幕府的德川家康命令下，于1612年建筑。之后，在战火中毁灭，于1959年重建。城内展示有德川家珍宝。
交通 / 从地铁名城线「市役所站」下车徒步5分钟

名古屋城 (名古屋市)

天守閣に金のシャチをいただく名古屋の象徴。江戸幕府を開いた徳川家康の命により、1612年に築城された。戦災で消失したが1959年に再建された。城内には徳川家ゆかりの品々を展示している。
交通 / 地下鉄名城線「市役所駅」から徒歩5分

② 国宝犬山城 (犬山市)

现存日本最古的天守阁被指定为国宝。城内展示有武器和屏风等，从天守阁最上层可以将犬山市内和木曾川等浓尾平原和木曾御嶽尽收眼底。
交通 / 从名铁犬山线「犬山游园站」徒步15分钟

国宝犬山城 (犬山市)

现存する日本最古の天守閣は国宝に指定されている。城内には武器や屏風などが展示されており、天守閣最上階からは犬山市内や木曾川など濃尾平原や木曾御嶽などが一望できる。
交通 / 名鉄犬山線「犬山游园駅」から徒歩15分

③ 三河武士的宅院家康馆 (冈崎市)

冈崎是开创江戸幕府的德川家康的出生地。以樱花著名的冈崎公园内设置有三河武士的宅院家康馆，展示有许多家康和其家臣团三河武士们的历史性资料。
交通 / 从名铁名古屋本线「东冈崎站」徒步10分钟

三河武士のやかた家康館 (岡崎市)

岡崎は江戸幕府を開いた徳川家康の出生の地。桜の名所として有名な岡崎公園内にある三河武士のやかた家康館は、家康とその家臣団三河武士たちの歴史的な資料を多数展示している。
交通 / 名鉄名古屋本線「東岡崎駅」から徒歩10分

④ 热田神宫 (名古屋市)

市民们亲切地把热田神宫称为“热田先生(ATSUTASAN)”，每年有1000万人前来参拜。这里祭祀有三种神器之一草薙剑，境内的宝物馆里收藏有国宝和重要文化遗产等4000多件，顺次公开展示。
交通 / 从名铁名古屋本线「神宫前站」下车

熱田神宮 (名古屋市)

市民から“熱田さん”と呼ばれ親しまれてきた熱田神宮。年間1000万人の参拝客で賑わう。三種の神器のひとつ草薙剣を祀り、境内の宝物館には、国宝、重要文化財など約4000点を収蔵し順次公開されている。
交通 / 名鉄名古屋本線「神宮前駅」下車

⑤ 丰川稻荷 (丰川市)

丰川稻荷以商务繁盛和福徳开运闻名的神社。广大的境内，有总门、山门、法堂和本殿等大小100多座迦蓝。参道上耸立着充满参拜者心愿的1000根木刻。
交通 / 从JR饭田线「丰川站」·名铁丰川线「丰川稻荷站」徒步5分钟

豊川稲荷 (豊川市)

商売繁盛、福徳開運の神社として親しまれている豊川稲荷。広い境内には総門、山門、法堂、本殿など大小100余の伽藍がある。参道には参拝者の願いを込めた1000本ものノボリが立てられている。
交通 / JR飯田線「豊川駅」・名鉄豊川線「豊川稲荷駅」から徒歩5分

⑥ 大须观音 (名古屋市)

大须观音于1612年由德川家康迁移到此地。本尊安置的普门殿金光灿烂。大须观音周围是普通市民的街巷，饮食店、衣料品店和电脑的廉价商店并肩排列。
交通 / 从地铁鹤舞线「大须观音站」下车

大須観音 (名古屋市)

大須観音は1612年、徳川家康によってこの地に移された。本尊が置かれた普門殿は金色に光り輝く。大須観音周辺は庶民的な下町で、飲食店や衣料品店、パソコンのディスカウントストアなどが軒を連ねる。
交通 / 地下鉄鶴舞線「大須観音駅」下車

诞生出三英杰的历史探访。

三英傑を生んだ歴史探訪の旅へ。

爱知是三名开创日本近代历史武将织田信长(1534-1582)、丰臣秀吉(1536-1598)和德川家康(1542-1616)的诞生地。自古作为东西文化交流之地发达繁荣。江户时代(1603-1867)作为日本有数的城下街巷发展起来,至今流传下许多历史遗产。

愛知は、日本の近世を開いた3人の武将織田信長(1534-1582)、豊臣秀吉(1536-1598)、徳川家康(1542-1616)の誕生の地です。古代から東西文化の交流地として発達し、江戸時代(1603-1867)には日本有数の城下町として栄え、いまもたくさんの歴史遺産が残されています。



4



7



10



5



8



11



6



9



12

7 津岛神社(津岛市)

拥有大约1500年历史的津岛神社祭祀有除病去灾的“牛头天王”。传说红漆楼门是16世纪末统一天下的丰臣秀吉寄赠的。被指定为国家重要的文化遗产。

交通/从名铁津岛线·尾西线“津岛站”徒步10分钟

津岛神社(津岛市)

約1500年の歴史を誇る津島神社は、疫病除けの神“牛頭天王(ごずてんのう)”を祀る。朱塗りの楼門は、16世紀末、天下を統一した豊臣秀吉の寄贈といわれ、国の重要文化財に指定されている。

交通/名鉄津島線・尾西線「津島駅」から徒歩10分

8 华藏寺(吉良町)

“忠臣蔵”中讨仇有名的吉良上野介的菩提寺。有江户时代中期建造的美丽山水庭园。还残留有江户中期曾经在这里逗留过的画家池大雅の绘画。

交通/从名铁西尾线“上横须贺站”徒步20分钟

華蔵寺(吉良町)

「忠臣蔵」の仇討ちで有名な吉良上野介の菩提寺。江戸時代中期につくられた見事な枯山水式庭園がある。また、江戸中期、ここに滞在した画家池大雅の横絵も残されている。

交通/名鉄西尾線「上横須賀駅」から徒歩20分

9 二川宿本阵资料馆(丰桥市)

江户时代连接东西的大动脉东海道。第33处宿营地便是二川。这里再现了大名们居住的上段房间等。还使用录像和模型等展示东海道和住宿地点街道的史料。

交通/从JR东海道本线“二川站”徒步10分钟

二川宿本陣資料館(豊橋市)

江戸時代、東と西を結ぶ大動脈だった東海道。その33番目の宿が二川。ここには大名の宿泊場所であった上段の間などが再現されている。また、東海道や宿場町の資料がビデオや模型などを使って展示されている。

交通/JR東海道本線「二川駅」から徒歩10分

10 国宝茶室如庵(犬山市)

被指定为国宝的如庵是将织田有乐斋在京都建设的茶室近年迁移到这里。茶室伴随有沏茶用水美丽的庭园,是日本独特的建筑式样。

交通/从名铁犬山线“犬山游园站”徒步7分钟

国宝茶室如庵(犬山市)

国宝に指定されている如庵は織田有楽斎が京都に建てた茶室で近年この地に移された。茶室は茶の湯に使う美しい庭園を伴った日本独自の建築様式。

交通/名鉄犬山線「犬山遊園駅」から徒歩7分

11 有松之街景(名古屋市)

这一带有松染色著名。从古代遗留下来的旧东海道街景,尚可以看到江户时代影子。除了当时繁荣的几处商家以外,还有附近的有松染色商品店,可以享受购物的乐趣。

交通/从名铁名古屋本线“有松站”下车

有松の町並み(名古屋市)

有松絞りで有名なこのあたりには、江戸時代の面影を残す旧東海道の町並みが残されている。当時の繁栄を伝える幾軒もの商家のほか、付近には有松絞りを売る店もあり、ショッピングも楽しめる。

交通/名鉄名古屋本線「有松駅」下車

12 排列成行的御油之松(丰川市)

旧东海道的旅馆街御油。这条街上,雄壮的黑松大约延伸600米。附近有展示广重的浮世绘画和旅馆的历史资料馆。

交通/从名铁名古屋本线“御油站”徒步5分钟

御油の松並木(豊川市)

旧東海道の宿場町御油。ここには街道に沿って、約600m、みごとなクロマツの並木が続く。付近には、広重の浮世絵や宿場の歴史資料を展示した資料館もある。

交通/名鉄名古屋本線「御油駅」から徒歩5分

产

机械娃娃(玉屋庄兵卫作)
からくり人形(玉屋庄兵衛作)



寻觅产业历史独特的旅行 “爱知产业观光”

制造产品的出厂额居全国首位的爱知县。这里，从陶瓷、纤维和机械娃娃等传统产业，到汽车和飞机等尖端产业，作为支撑起日本产业技术的一大据点发展起来。通过“爱知产业观光”，您可以访问到这些古代流传的产业文化遗产和独特的产业博物馆。是可以体验到自己制作产品的新旅游想法。

モノづくりの歴史をたどるユニークな旅“あいち産業観光”

製造品出荷額が全国一を誇る愛知県。この地は、焼き物や繊維、からくり人形といった伝統産業から自動車、航空機といった先端産業まで、日本の産業技術を支える一大拠点として発展してきました。「あいち産業観光」は、こうした古くからの産業文化遺産やユニークな産業博物館を訪ねて、自分でモノづくりを体験する新しい旅の提案です。

观



1 NOLITAKEの森林 (名古屋市)

展览馆中陈列著被称为「昔日NOLITAKE」的二战之前的名牌陶瓷器展品。此外这里还能参观了解陶瓷器的整个生产制作过程。整个展览馆中还设有陶瓷器廉价商店、画廊、餐厅和咖啡馆等，为一综合性的娱乐设施。交通：地铁东山线「龟岛站」下车徒歩5分钟

ノリタケの森 (名古屋市)

ミュージアムでは「オールドノリタケ」と呼ばれる戦前の陶磁器の名品を展示。陶磁器の製造工程が見学できるほか、製品のアウトレットショップやギャラリー、レストラン、カフェなどもある複合文化施設。交通／地下鉄東山線「亀島駅」から徒歩5分



2 产业技术纪念馆 (名古屋市)

锯齿形状的屋顶和红色砖墙壁。产业技术纪念馆是把大正时期的工厂作为贵重的产业遗产，修复活用而建成的博物馆。分别有纤维机械馆、汽车馆等简单地展示了纤维机械技术和汽车技术等生产技术的变迁。交通／从名铁名古屋本线“荣生站”徒歩3分钟

産業技術記念館 (名古屋市)

のこぎり型の屋根に赤レンガの壁。産業技術記念館は大正期の工場を貴重な産業遺産として修復し活用した博物館。繊維機械館、自動車館など繊維機械技術や自動車技術と生産技術の移り変わりをわかりやすく展示。

交通／名鉄名古屋本線「栄生駅」から徒歩3分



3 丰田博物馆 (长久手町)

在这里可以系统地参观到从汽油汽车诞生的19世纪末期以来100多年汽车发达的历史。还陈列有以汽车历史证人丰田A A型汽车为首的世界各种古老汽车。

交通／从地铁东山线“藤ヶ丘站”换乘名铁汽车“长久手车库”下车徒歩5分钟

トヨタ博物館 (长久手町)

ガソリン自動車が生じた19世紀末から約100年間の自動車発達の歴史を体系的に見学できる。自動車の歴史を証言するトヨタA A型車をはじめ世界のクラシックカーが勢揃い。

交通／地下鉄東山線「藤ヶ丘駅」から名鉄バス「長久手車庫」下車徒歩5分



4 爱知县陶瓷资料馆 (瀬戸市)

从绳文土器到精美陶瓷，广泛地展现了陶器工艺的历史。还复原有镰仓时代以及室町时代的窑炉。初次体验制作陶器的人也可以尝试尝试。

交通／从地铁东山线“藤ヶ丘站”换乘名铁汽车“陶瓷资料馆”下车

愛知県陶磁資料館 (瀬戸市)

縄文土器からファインセラミックスまでやきものの歴史を幅広くわかりやすく展示。鎌倉時代や室町時代の窯も復元されている。また、初心者でも気軽に陶芸を体験できる。

交通／地下鉄東山線「藤ヶ丘駅」から名鉄バス「陶磁資料館」下車



伊斯兰瓷砖(世界的瓷砖博物馆)
イスラムタイル(世界のタイル博物館)



5 世界的瓷砖博物馆 (常滑市)

在这里可以看到伊斯兰的瓷砖和荷兰的瓷砖、还有维多利亚瓷砖等古今东西美丽的装饰瓷砖，以及日本的各种素烧瓷砖。邻接处有“窑炉广场·资料馆”。

交通 / 从名铁常滑线“常滑站”换乘知多汽车“常滑东口”下车徒步2分钟

世界のタイル博物館 (常滑市)

イスラームのタイルやオランダタイル、ビクトリアンタイルなど古今東西の美しい装飾タイルと日本のテラコッタの数々を見ることが出来る。隣接して「窯のある広場・資料館」もある。

交通 / 名鉄常滑線「常滑駅」から知多バス「常滑東口」下車徒歩2分



8 和纸之乡 (丰田市)

这里展示有把和纸上升为艺术的小原工艺纸祖先藤井达吉的作品，以及居住在小原村作家的作品。在工艺馆里还可以体验和纸制作过程。

交通 / 从名铁丰田线“丰田市站”换乘名铁汽车“和纸之乡”下车

和紙のふるさと (豊田市)

和紙を芸術にまで高めた小原工藝紙の祖である藤井達吉の作品をはじめ、小原村在住の作家の作品を展示。工芸館では和紙づくりが体験できる。

交通 / 名鉄豊田線「豊田市駅」から名鉄バス「和紙のふるさと」下車



11 国盛酒文化馆 (丰田市)

国盛は1844年創業の醸酒房。这里保存着历史性资料和酿酒工具，可以了解到从江戸时代到现代使用最新技术的酿酒过程。试饮处的烈酒很受欢迎。

交通 / 从JR武丰线“丰田站”徒步7分钟·名铁河和线“知多半田站”徒步15分钟

國盛酒の文化館 (豊田市)

國盛は1844年創業の造り酒屋。ここには歴史的な資料や造酒りの道具が大切に保存され、江戸時代から最新の技術を使った現代の造り酒までを知ることが出来る。試飲コーナーでの利き酒も人気。

交通 / JR武豊線「半田駅」から徒歩7分・名鉄河和線「知多半田駅」から徒歩15分



6 砖瓦美术馆 (高滨市)

自古高滨和碧南以瓦的生产著名。砖瓦美术馆展示了从瓦的历史性资料到艺术作品。陶艺创作体验教室也很受欢迎。

交通 / 从名铁三河线“高滨站”徒步10分钟

かわら美術館 (高浜市)

古くから瓦の生産地として名高い高浜、碧南。かわら美術館には、瓦の歴史的資料から芸術作品まで幅広く展示されている。陶芸創作体験教室も人気。

交通 / 名鉄三河線「高浜駅」から徒歩10分



9 八丁大酱之乡 (冈崎市)

“八丁大酱”是以优质大豆为主要原料，使用传统制法生产的大酱，是这个地方的土特产。可以详细学到八丁大酱350年的历史、制法和效能等。

交通 / 从名铁名古屋本线“冈崎公园站”徒步5分钟

八丁味噌の郷 (岡崎市)

「八丁味噌」とは良質の丸大豆を主原料にして伝統的な製法でつくられた味噌で、この地方の特産品である。その八丁味噌350年の歴史や製法、効能などをくわしく学べる。

交通 / 名鉄名古屋本線「岡崎公園駅」から徒歩5分



12 丹麦公园 (安城市)

安城被放为日本的丹麦。1997年建起的红花绿树公园丹麦公园。园内四季花草芳香，排列着以丹麦建筑为模型的商店。在餐厅里可以尝到当地啤酒和安城和牛，以及三河土鸡等。

交通 / 从JR东海道本线“安城站”·名铁名古屋本线“新安城站”换乘名铁汽车“丹麦公园”下车

デンパーク (安城市)

かつて日本のデンマークと呼ばれた安城。この地に1997年に誕生したのが花と緑の公園デンパーク。四季折々の草花が咲き乱れる園内にはデンマークの家並みをモデルにしたショップが並び、レストランでは地ビールや安城和牛、三河地鶏も楽しめる。

交通 / JR東海道本線「安城駅」・名鉄名古屋本線「新安城駅」から名鉄バス「デンパーク」下車



7 有松・鸣海染色会馆 (名古屋市)

把布用绳子缠起来进行染色的“绞染”。在这里可以亲眼看到具有300年传统的熟练手工艺，还展示有绞染的技术和历史资料等。

交通 / 从名铁名古屋本线“有松站”徒步5分钟

有松・鳴海絞会馆 (名古屋市)

布の所々を糸でくくり染める「しぼり」。300年の伝統を誇る熟練の手仕事を目の前で見ることができ、しぼりの技術や歴史を知る資料も展示されている。

交通 / 名鉄名古屋本線「有松駅」から徒歩5分



10 博物馆“醋之乡” (丰田市)

是可以搞清楚制醋今昔的有趣独特的博物馆。通过制醋的各种工具，学到制醋的过程。在发酵室里，可以看到制醋过程中最重要的食醋发酵。

交通 / 从JR武丰线“丰田站”徒步3分钟·名铁河和线“知多半田站”徒步13分钟

博物館「酢の里」 (豊田市)

今と昔のお酢づくりがわかるユニークな博物館。酢づくりに使われたいろいろな道具を通して、酢ができるまでを知ることができる。発酵室では、お酢づくりで最も重要な食酢発酵を見ることが出来る。

交通 / JR武豊線「半田駅」から徒歩3分・名鉄河和線「知多半田駅」から徒歩13分



13 兰馆 (名古屋市)

爱知县兰花生产日本第一。1998年开设的兰馆是爱知的新名处。馆内终年兰花盛开，还设有公园咖啡厅和餐厅。

交通 / 从地铁名城线“矢场町站”徒步3分钟

ランの館 (名古屋市)

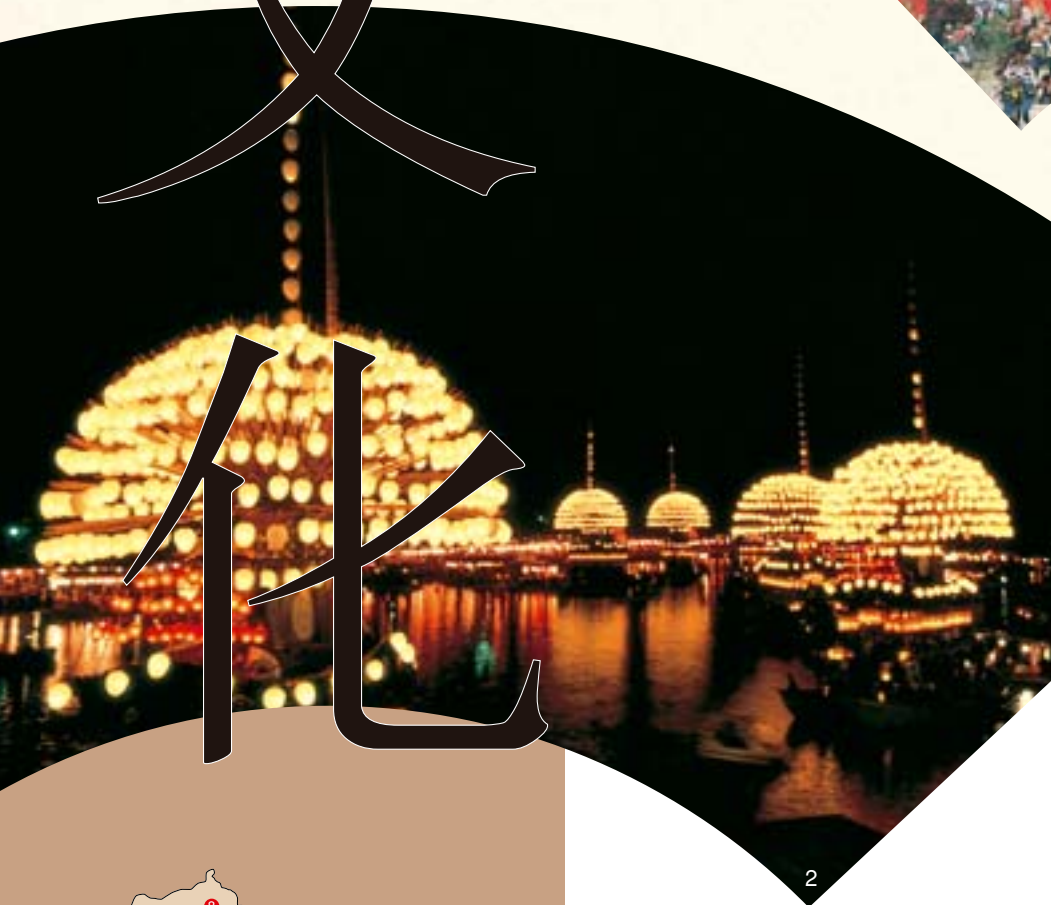
愛知県はランの生産日本一。そんな愛知の新名所が1998年にオープンしたランの館。館内には一年中ランが楽しめるアトリウムをはじめ、ガーデンカフェやレストランもある。

交通 / 地下鉄名城線「矢場町駅」から徒歩3分

文化



1



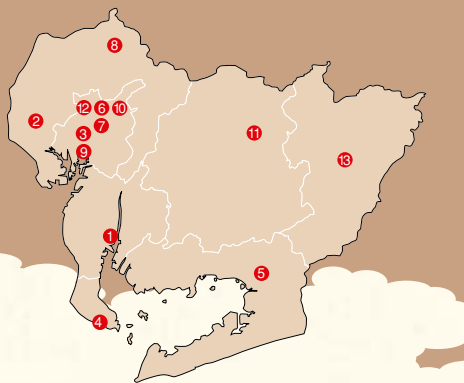
2



3



4



1 半田春祭 (半田市)

给半田带来春天的祭祀。每年3月下旬-5月上旬,在半田市内10处举办。华丽的山车徐徐向前,狮子舞和儿童轿子抬出来,观赏的人群熙熙攘攘。

交通/从JR武丰线“半田站”、名铁河和线“知多半田站”下车

半田春まつり (半田市)

半田に春を呼ぶお祭り。毎年3月下旬~5月上旬、半田市内10ヶ所で開催される。華麗な山車が練り歩き、獅子舞や子供神輿(みこし)などが出てたくさんの見物人でにぎわう。

交通/JR武豊線「半田駅」、名鉄河和線「知多半田駅」下車

2 尾张津岛天王祭 (津岛市)

500年传统流传至今的这一祭祀活动,每年7月的第4个星期六和星期日举办,最精彩的是5艘卷草船渡天王川的夜间祭祀,船柱上挂起照应月亮的12个灯笼,下方布满代表1年的365个灯笼,照亮整个河面。

交通/从名铁津岛线·尾西线“津岛站”徒步15分钟

尾張津島天王まつり (津島市)

500年の伝統を今に伝えるこの祭りは、毎年7月の第4土曜・日曜に開催される。なんといっても見所は、5艘の巻草(まさむら)船が天王川を渡る宵まつり。船の柱には月を表す12個の提灯と、その下には1年を表す365個の提灯がつけられており川面を美しく照らす。

交通/名鉄津島線・尾西線「津島駅」から徒歩15分

3 名古屋波斯顿美术馆 (名古屋市)

作为美国波士顿美术馆的姊妹馆于1999年4月开馆。这是一座置身于日本就可以欣赏到美国波士顿美术馆优美的艺术品的新型美术馆。

交通/JR东海道·中央本线·地铁名城线·名铁名古屋本线“金山站”南出口前

名古屋ボストン美術館 (名古屋市)

米国ボストン美術館の姉妹館として1999年4月にオープン。米国ボストン美術館の優れた美術品を日本にいながらに鑑賞できるといふ新しいスタイルの美術館。

交通/JR東海道・中央本線・地下鉄名城線・名鉄名古屋本線「金山駅」南出口前

4 丰滨鲷祭 (南知多町)

赤裸裸体的年青人在街道上抬起竹子和木头制成的巨大的鲷徐徐向前,最后进入海中,祈祷海上安全和捕捞丰收。每年7月中旬的星期六和星期日举办。

交通/从名铁河和线“河和站”换乘知多汽车“丰滨”下车

豊浜鯛まつり (南知多町)

竹と木で作られた巨大な鯛を裸の若者がかついで町を練り歩く奇祭。最後に海に入って、海上の安全と大漁を祈願する。毎年7月中旬の土曜・日曜に開催される。

交通/名鉄河和線「河和駅」から知多バス「豊浜」下車

5 丰桥祇园祭 (丰桥市)

每年7月的第3个星期五·星期六和星期日举办的吉田神社的祭祀活动。境内有手抱竹筒放花火的手筒花火表演,观光客人熙熙攘攘。

交通/从JR东海道本线·名铁名古屋本线“丰桥站”下车

豊橋祇園祭 (豊橋市)

毎年7月の第3金曜・土曜・日曜に開催される吉田神社の祭礼。境内では、手に抱えた筒から勢いよく花火が打ち上げられる手筒花火のパフォーマンスが行われ、多くの見物客でにぎわう。

交通/JR東海道本線・名鉄名古屋本線「豊橋駅」下車

6 德川美术馆 (名古屋市)

珍藏有古代尾张德川家代代的遗留品和江户时代大名的生活用具等,被指定为国宝的《源氏物语画卷》也在每年秋天公开展示一周时间。

交通/从JR中央本线·地铁名城线·名铁瀬戸线“大曾根站”徒步10分钟

徳川美術館 (名古屋市)

かつての尾張徳川家代々の遺品や江戸時代の大名の暮らしを伝える大名道具などを数多く所蔵する。国宝に指定された「源氏物語絵巻」は、毎年秋、1週間に限り公開されている。

交通/JR中央本線・地下鉄名城線・名鉄瀬戸線「大曾根駅」から徒歩10分

7 爱知县艺术文化中心 (名古屋市)

有可以上演真正歌剧的大礼堂和演奏钢管风琴的小礼堂,还有爱知县美术馆等是一所综合文化设施。美术馆珍藏有库里木特和比加索等作品,展出计划也十分充实。

交通/从地铁东山线·名城线“荣站”徒步3分钟

愛知芸術文化センター (名古屋市)

本格的なオペラが上演できる大ホールやパイプオルガンのあるコンサートホール、愛知県美術館などが集まった複合文化施設。美術館にはクリムトやピカソなどの作品を所蔵、企画展も充実している。

交通/地下鉄東山線・名城線「栄駅」から徒歩3分

祭祀活动、民俗艺能、美术馆和博物馆等可看的地方到处都是。

お祭り、民俗芸能、美術館・博物館など見どころいっぱい。

向人们转告季节信息、向神灵祈祷五谷丰登和和平安定的是日本的祭祀。爱知各地流传着许多雄壮华丽的祭祀和民俗艺能。除了国宝以外，收藏有众多名著和杰作的美术馆和独特的博物馆、水族馆也必定光顾。

人々に季節の訪れを告げ、神様に五穀豊饒や平和を祈願したのが日本の祭り。愛知各地には、勇壮で華麗なお祭りや民俗芸能がたくさん伝えられています。また、国宝をはじめ数々の名作や傑作を収めた美術館やユニークな博物館、水族館も必見です。



5



8



11



6



9



12



7



10



13

8 博物馆明治村 (犬山市)

这里是明治时代(1868~1912)的建筑物迁移保存在这里的野外展览博物馆。除了拥有67栋成为日本建筑史上贵重资料的建筑以外，还有蒸汽火车和当时的市电车，可以乘上它周游村落。交通 / 从名铁犬山线“犬山站”换乘名铁汽车“明治村”下车

博物館明治村 (犬山市)

明治時代(1868~1912)の建築物を移築して保存する野外展示博物館。日本の建築史の貴重な資料となる67棟が点在する他、蒸気機関車や当時そのままの市電で村巡りも楽しめる。

交通 / 名鉄犬山線「犬山駅」から名鉄バス「明治村」下車

9 名古屋港水族馆 (名古屋市)

从日本海到南极，分5个区域介绍海洋生物。通过再现了珊瑚礁大海的水中隧道时，鲜艳的热带鱼们舞蹈跳跃。南极企鹅喜剧般的舞蹈令人兴奋。

交通 / 从地铁名城线“名古屋港站”徒步7分钟

名古屋港水族館 (名古屋市)

日本の海から南極まで、5つのエリアに分けて海の生物たちを紹介する。サンゴ礁の海を再現した水中トンネルでは鮮やかな熱帯の魚たちが舞い踊る。南極の海のペンギンたちのコミカルなダンスも楽しい。

交通 / 地下鉄名城線「名古屋港駅」から徒歩7分

10 名古屋球场 (名古屋市)

当地的棒球队“中日龙队”的自家运动场。除了体育运动以外，还展开音乐表演和其他活动。备有世界最大型的影像系统，可以一边观战一边用餐身临其境，成为名古屋的新名所。交通 / 从地铁“名古屋球场前矢田站”徒步5分钟

ナゴヤドーム (名古屋市)

地元の野球チーム「中日ドラゴンズ」のホームグラウンド。スポーツのほかコンサートやイベントなども開催される。世界最大級の映像システムや食事をしながら観戦ができるアリーナビューなどを備え、名古屋の新名所になっている。

交通 / 地下鉄「ナゴヤドーム前矢田駅」から徒歩5分

11 三州足助宅院 (丰田市)

再现足助传统农家宅院的三州足助宅院。还同时再现了涂漆、机织、竹工和滤纸等传统手工。还积极介绍中国和越南等亚洲的工艺和文化。

交通 / 从名铁名古屋本线“东冈崎站”换乘名铁汽车“香嵐溪”下车徒步10分钟

三州足助屋敷 (豊田市)

足助の伝統的な農家を再現した三州足助屋敷。漆塗りや機織り、竹細工や紙すきなど伝統的な手仕事を再現している。中国やベトナムなどアジアの工芸や文化も積極的に紹介している。

交通 / 名鉄名古屋本線「東岡崎駅」から名鉄バス「香嵐溪」下車徒歩10分

12 名古屋能乐堂 (名古屋市)

名古屋是江户时代以来能乐盛行的地方。名古屋城侧面建筑的能乐堂每月定期公演，是名古屋传统文化的発信地。馆内展示室内展出有关于能的资料。交通 / 从地铁名城线“市役所站”徒步10分钟

名古屋能楽堂 (名古屋市)

名古屋は江戸時代から能の盛んな土地であった。名古屋城の側に建つこの能楽堂は、毎月定期公演が行われ名古屋の伝統文化の発信地となっている。館内の展示室では能に関する資料が展示されている。

交通 / 地下鉄名城線「市役所駅」から徒歩10分

13 花祭 (东荣町)

是具有700年以上历史的民俗艺能。手持阎王棒的鬼舞和头戴花笠的儿童舞蹈等代代继承相传下来的舞蹈，被指定为国家的重要无形文化遗产。每年1月至3月在町内各地举办。

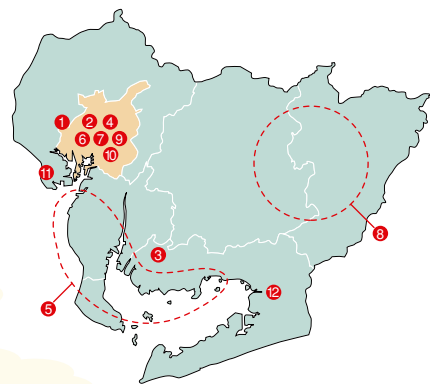
交通 / 从J-R饭田线“东荣站”换乘丰铁汽车“东荣町”下车

花まつり (東栄町)

700年以上の歴史をもつ民俗芸能。まさかりを持った鬼のダンスや花笠をかぶった子供の舞いなど代々伝承されてきた踊りはユニークで国の重要無形文化財に指定されている。毎年11月~3月まで町内各地で行われる。

交通 / JR飯田線「東栄駅」から豊鉄バス「東栄町」下車

特産品



①



②



③

① 七宝烧

七宝烧是指在银和铜上镶嵌宝石再烧制的七宝烧传统工艺品。除了在七宝烧的产业会馆展示出售以外，还可以参观制作工程。

七宝烧

七宝烧とは銀や銅にエナメルを埋めて焼いた七宝町の伝統工芸品。七宝町の産業会馆では、展示即売を行うほか、製作工程も見学できる。

② 天麸罗饭团

握得小小的饭团中间放有天麸罗。近年来，成为全国著名的名古屋的热门货。

天むす

小さくにぎったおにぎりにエビの天ぷらを入れたのが天むす。近年、全国的にも有名になった名古屋の人気の味。

③ 西尾茶

西尾市抹茶全国产量第一。西尾茶深绿色和上等的清香、微微的甘甜和浓重的味道被人们称赞不已。市内小丘地处是茶园，每年5月到6月份采茶季节是一幅美丽的风景诗。

西尾茶

西尾市は抹茶の全国一の生産地。深い緑と上品な香り、おだやかな旨みとコクで知られる西尾茶。市内の小高い丘には茶畑がつくられ、毎年5月から6月の茶摘みは季節の風物詩となっている。

④ 大酱煮面条

手打的筋道可口的粗面条和浓重的八丁大酱算是代表名古屋的味道。

みそ煮込みうどん

手打ちのこしのある太い麺とコクのある八丁味噌をつかった名古屋を代表する味覚。

⑤ 大虾饼干

三河湾周围使用新鲜海鲜制成的各种饼干。刚刚打捞上来的大虾当天内便制成了饼干。

えびせんべい

三河湾周辺では、新鮮な海の幸を使ったさまざまなせんべいがつくられている。水揚げされたばかりのエビがその日のうちにせんべいに生まれかわる。

⑥ 名古屋油鸡

名古屋油鸡——将中国油鸡与当地名古屋地鸡进行交配改良培养而成的新鸡种。鸡肉味道浓厚，在名古屋地区常用来煮酱乌冬或是用于日式鸡肉火锅等。

名古屋コーチン

名古屋コーチンは、コーチン種の鶏を名古屋で改良したもの。その深みのある味わいは煮込みうどんや鳥すきなどの料理で味わうことができる。

爱知的风土孕育的 各种乡土料理和工艺品。

愛知の風土が育てた郷土料理や工芸品の数々。

旅途的醍醐味算是用餐和购物。受到大自然恩惠的爱知拥有新鲜的海产品和山中珍味，有各种乡土料理。吃饱了之后，再寻找如意的土产。熟练工艺制成的工艺品为您回忆起这次旅途是再合适不过的了。

旅の醍醐味は、食べることとショッピング。新鮮な海の幸、山の幸に恵まれた愛知には、さまざまな郷土料理があります。おながふくれたら、素敵なおみやげを探しに。熟練の技がつくりあげた工芸品は、旅の思い出にも最適です。



4



7



10



5



8



11



6



9



12

7 扁面条

扁平带状的面条・扁面条是全国闻名的名古屋的特产。金枪鱼熬汤味道鲜美，加上面筋道可口，不愧为珍品。

きしめん

平たく紐状に打った麺・きしめんは全国に知られた名古屋名物。かつおのだしを効かせた濃いめのつゆと麺のシコシコした歯ごたえがおいしい。

8 五平粘糕团

杉木棍上串上白米制成的椭圆形糕，蘸上大酱汤烧烤出来的五平粘糕团。柚子或核桃仁再裹上芝麻，香味喷喷，大酱的焦香令人垂涎三尺。这便是三河地方的味道。

五平もち

杉の木の串に白米を楕円形に延ばし、味噌をつけて焼いたのが五平もち。ゆずやクルミ、いりごまをまぶした香ばしい味噌の味がたまらない三河地方の味覚。

9 “外郎”米粉糕

“外郎”是米粉加入砂糖后蒸制成的名古屋具有代表性的点心。有绿茶和柚子味等，粉糕筋道可口香甜。

ういろう

ういろうは米粉に砂糖を加え蒸しあげた名古屋を代表するお菓子。抹茶味やユズ味などもあり、もちもちした歯ごたえとほんのりした甘みがおいしい。

10 守口咸菜

把本地方出产的1.5~2米的细长守口大萝卜，加糖酒等调味料后用酒糟浸泡出的咸菜。

守口漬

この地方で採れる長さ1.5~2mもある細長い守口大根をみりん、酒粕で漬けこんだ漬物。

11 金鱼

弥富町是全国闻名出产观赏金鱼的产地。这里出产的金鱼曾经乘上宇宙飞船飞翔宇宙，成为人们关注的话题。

金魚

弥富町は、鑑賞用の金魚の生産地として全国的にも有名。ここで飼育された金魚がスペースシャトルで宇宙を飛び話題になった。

12 丰桥笔

10世纪“延喜式”书中有这里是“贡笔国”的记载，丰桥是闻名的笔的产地。有使用山羊、马、狐狸和鹿等各种毛制成的笔。

豊橋筆

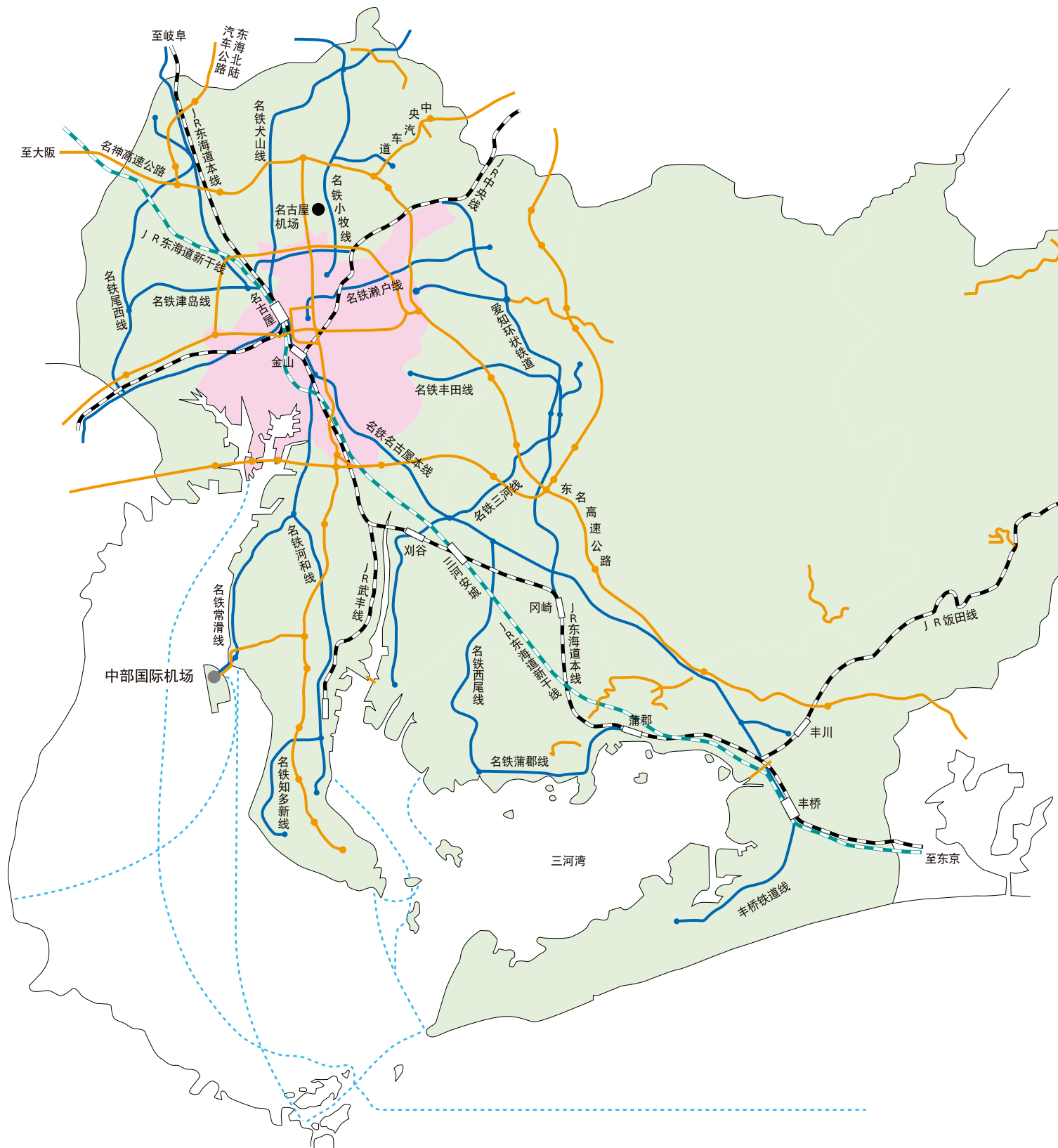
10世紀の「延喜式」という書物に「筆を貢ぐ国」と記された豊橋は筆の産地として有名。ヤギ、ウマ、タヌキ、シカなどの毛からさまざまな筆がつくれる。

爱知县地图

东西间接方便，位于日本正中央的“爱知”。

愛知県マップ

東西へのアクセスも便利な、日本のまん中「愛知」。



前往东京 乘JR东海道新干线需要1小时36分钟(望号)
東京へは JR東海道新幹線で1時間36分(のぞみ)

前往大阪 乘JR东海道新干线需要52分钟(望号)
大阪へは JR東海道新幹線で52分(のぞみ)

前往京都 乘JR东海道新干线需要36分钟(望号)
京都へは JR東海道新幹線で36分(のぞみ)

典型觀光路線 觀光モデルコース

定期觀光大汽車路線(名古屋觀光巡視) 預約制

定期觀光バスコース(名古屋觀光めぐり) 予約制

電話(052)561-4036

○全景路线 (所需时间:3小时30分钟)

名古屋汽车大楼——热田神宫——名古屋电视塔——名古屋城——名古屋汽车大楼

○パノラマコース(所要時間:3時間30分)

名古屋ターミナルビル—熱田神宮—名古屋テレビ塔—名古屋城—名古屋ターミナルビル

○德川和产业游程 (所需时间:5小时)

名古屋汽车大楼——德川园·德川美术馆——产业技术纪念馆——NOLITAKE的森林——名古屋汽车大楼

○德川と産業コース(所要時間:5時間)

名古屋ターミナルビル—徳川園・徳川美術館—産業技術記念館—ノリタケの森—名古屋ターミナルビル

○「生活技术」探访游程 (所需时间:5小时)

窑炉广场·资料馆——盛田味之馆——博物馆「醋乡」——砖瓦美术馆

○「生活技術」探訪コース(所要時間:5時間)

窯のある広場・資料館—盛田味の館—博物館「酢の里」—かわら美術館

○「产业技术」探访游程 (所需时间:6~7小时)

有松鸣海染色会馆——产业技术纪念馆——名古屋市科学馆——德川美术馆

○「産業技術」探訪コース(所要時間:6~7時間)

有松鳴海染色會館—産業技術記念館—名古屋市科学館—徳川美術館

○「能源·交通技术」探访游程 (所需时间:6~7小时)

东邦煤气·煤气能源馆——电气科学馆——各务原航空宇宙博物馆——名铁资料馆

○「エネルギー・交通技術」探訪コース(所要時間:6~7時間)

東邦ガス・ガスエネルギー館—でんきの科学館—かみがはら航空宇宙博物館—名鉄資料館

○「有关历史的技术」探访游程 (所需时间:6~7小时)

热田神宫——名古屋城——德川美术馆——博物馆明治村

○「歴史に関わる技術」探訪コース(所要時間:6~7時間)

熱田神宮—名古屋城—徳川美術館—博物館明治村

二日游路线 1泊2日コース

○日本产业观光游程

第一天 名古屋——产业技术纪念馆——博物馆明治村——国宝犬山城——各务原航空宇宙博物馆——名古屋(住宿)

第二天 名古屋——丰田汽车工厂·丰田会馆——爱知县陶瓷资料馆——名古屋

○日本の産業をめぐるコース(所要時間:8時間)

1日目 名古屋—産業技術記念館—博物館明治村—国宝犬山城—かみがはら航空宇宙博物館—名古屋(泊)

2日目 名古屋—トヨタ自動車工場・トヨタ会館—愛知県陶磁資料館—名古屋

○愛知的産業和温泉探訪路線

第一天 名古屋——国盛酒文化馆——「醋之乡」博物馆——南知多温泉乡(住宿)

第二天 南知多温泉乡——常滑陶瓷器散步道(陶艺当场表演)——名古屋

○愛知の産業と温泉をたずねるコース

1日目 名古屋—国盛酒の文化館—博物館「酢の里」—南知多温泉郷(泊)

2日目 南知多温泉郷—常滑やきもの散歩道(陶芸実習)—名古屋

○大海的恩惠及半島兜風路線

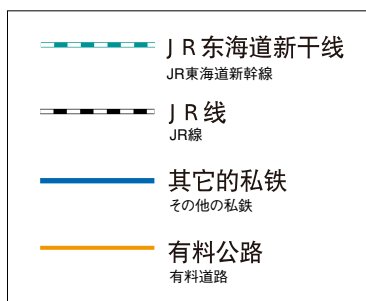
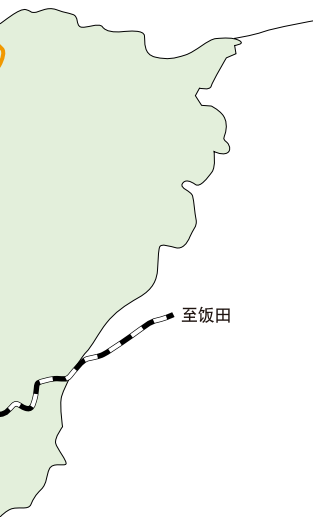
第一天 丰桥——丰桥市地下资源馆——二川宿本阵资料馆——收获哈密瓜——恋路之滨——伊良湖(住宿)

第二天 伊良湖港——师崎——丰滨鱼市——大虾饼乾之乡——窑洞广场·资料馆——名古屋

○海のめぐみと半島ドライブコース

1日目 豊橋—豊橋市地下資源館—二川宿本陣資料館—メロン狩り—恋路が浜—伊良湖(泊)

2日目 伊良湖港・師崎—豊浜魚市場—えびせんべいの里—窯のある広場・資料館—名古屋





AICHI

(社) 愛知県観光協会

〒450-0002 名古屋市中村区名駅 4-4-39
愛知県中小企業センター1層

電話 (052) 581-5788

网址 <http://mpn.cjn.or.jp/a-kanke/>



(社) 愛知県観光協会

〒450-0002 名古屋市中村区名駅4-4-39

愛知県中小企業センター1F 電話(052) 581-5788

(社) 愛知県観光協会東京向导站

〒104-0031 東京都中央区京橋1-1-5
中央大楼3层

電話 (03) 3231-1030

(社) 愛知県観光協会東京案内所

〒104-0031 東京都中央区京橋1-1-5

セントラルビル3F 電話(03) 3231-1030



详细的旅游情报请查阅以下的主页

<http://www.j-heartland.com/>